

für Kandidaten der Ausbildungs- und Prüfungsbranche **Dienstleistung und Administration**

Name/Vorname
des Kandidaten:

Kandidatennummer:

Prüfungskreis:

Lehr-/Praktikumsbetrieb
bzw. aktueller Arbeitgeber:

Ausbildungsart: (Zutreffendes ankreuzen) regulär Art. 15 (Schule/Praktikum) Art. 32 (Erwachsene Nachholbildung)

Bitte beachten Sie Folgendes:

- Die Prüfung besteht aus dem hier vorliegenden schriftlichen Teil.
Die Zeit- und Punkteverteilung erfolgen gemäss der nachstehenden Tabelle.

Aufgaben	Richtzeit	Mögliche Punkte	Erreichte Punkte	Note
Allgemeine Kenntnisse (tronc commun)	60 Minuten	60 Punkte		
Branchenspezifische Aufgaben	60 Minuten	40 Punkte		
Total	120 Minuten	100 Punkte		

- Diese Serie umfasst 11 Aufgaben und 1 Fallstudie, bestehend aus 11 Aufträgen auf insgesamt 33 Seiten:
Bitte kontrollieren Sie Ihre Prüfungsunterlagen auf Vollständigkeit.
- Setzen Sie Ihren Namen/Vornamen, die Kandidatennummer, den Prüfungskreis und den Lehr-/Praktikumsbetrieb bzw. Arbeitgeber in die bezeichneten Zeilen auf diesem Blatt.
- Lesen Sie die Fragen ganz genau, bevor Sie mit der Beantwortung beginnen.
- Die Aufgaben dürfen in beliebiger Reihenfolge gelöst werden.
- Als Hilfsmittel ist ein nicht schreibender und nicht programmierbarer Taschenrechner zugelassen.
- Beachten Sie in den einzelnen Aufgaben, in welcher Form Sie die Antworten geben müssen (ganze Sätze, Stichworte usw.).
- Sie haben 120 Minuten Zeit, um die Aufgaben zu lösen.

Wir wünschen Ihnen viel Erfolg!

Erreichte Anzahl Punkte und Visa der Experten / Expertinnen zu den korrigierten Aufgaben:

Tronc commun Aufgaben 1 - 11	A 1	A 2	A 3	A 4	A 5	A 6	A 7	A 8	A 9	A 10	A 11
Erreichte Anzahl Punkte:											
Visum:											

Fallstudie Aufträge 1 - 11	FA 1	FA 2	FA 3	FA 4	FA 5	FA 6	FA 7	FA 8	FA 9	FA 10	FA 11
Erreichte Anzahl Punkte:											
Visum:											

Unterschriften Experten / Expertinnen:

Punkte

Aufgabe 1**7 Punkte****Leistungsziel-Nr. 1.1.1.1: Kundengespräch vorbereiten****Ausgangslage:**

Der zuständige Kundenberater ist ausser Haus und Sie dürfen einen wichtigen Kunden Ihrer Firma empfangen und ihm eine neue Produktlinie präsentieren. Sie sind sich der Wichtigkeit der Vorbereitung des Gesprächs bewusst und möchten gerne Ihre Ziele erreichen.

Aufgaben:

- a) Nennen Sie sechs Kriterien, damit sich der Kunde bei Ihnen gut aufgehoben fühlt und dies zu einem erfolgreichen Verkaufsgespräch beiträgt.
Pro richtige Antwort erhalten Sie $\frac{1}{2}$ Punkt, total 3 Punkte.

1) _____

2) _____

3) _____

4) _____

5) _____

6) _____

Erreichte
Punktzahl
pro Seite:

Punkte

b) Nennen Sie vier mögliche Verkaufshilfsmittel, die Sie an diesem Gespräch benötigen werden.

Pro richtige Antwort erhalten Sie ½ Punkt, total 2 Punkte.

1) _____

2) _____

3) _____

4) _____

c) Ergänzen Sie im Gesprächsablauf die fehlenden Gesprächsphasen.

Pro richtige Antwort erhalten Sie ½ Punkt, total 2 Punkte.

	Gesprächsphase/Inhalt
1	Begrüßung/Gesprächseröffnung
2	
3	
4	
5	
6	Gesprächsergebnis festhalten
7	Verabschiedung

Erreichte
Punktzahl
pro Seite:

Punkte

Aufgabe 2

6 Punkte

Leistungsziel-Nr. 1.1.3.2: Beschwerden entgegennehmen

Ausgangslage:

Sie arbeiten im kaufmännischen Bereich einer Autogarage. Ein Kunde beschwert sich über einen mangelhaft ausgeführten Auftrag.

Aufgaben:

- a) Beschreiben Sie in den aufgeführten Phasen je zwei sinnvolle Massnahmen oder Verhaltensmerkmale, die ein professionelles Vorgehen charakterisieren. Je sinnvolle und nachvollziehbare Beschreibung erhalten Sie ½ Punkt, total 4 Punkte.

Phase	Massnahmen/Verhaltensmerkmale (Stichworte)
Entgegennehmen der Reklamation	1)
	2)
Erkennen des Problems	1)
	2)
Bearbeiten der Reklamation	1)
	2)
Auswerten	1)
	2)

Erreichte Punktezahl pro Seite:

Punkte

- b) Weshalb heisst es auch "eine Reklamation ist eine Chance"?
Erklären Sie, was diese Aussage bedeutet (2 Punkte).

Erreichte
Punktzahl
pro Seite:

Aufgabe 3

6 Punkte

Leistungsziel-Nr. 1.6.1.1: Organigramme interpretieren

Ausgangslage:

Das Organigramm stellt in grafischer Darstellung den Aufbau einer Unternehmung dar.

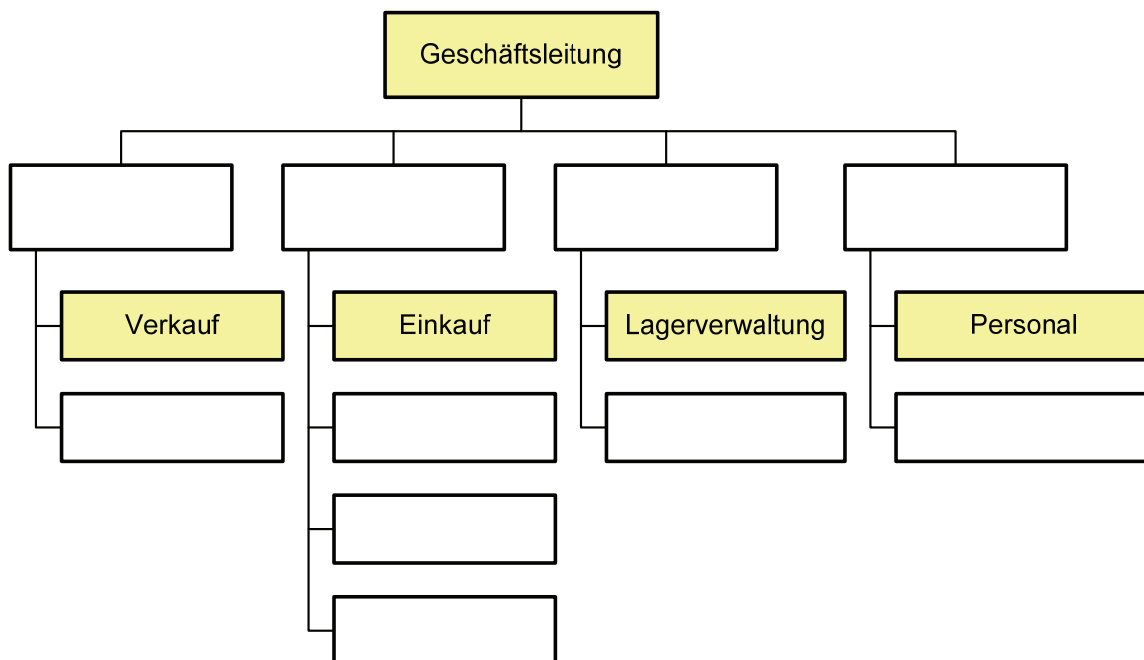
Aufgaben:

Betrachten Sie das Organigramm.

Die Bezeichnungen der Hauptabteilungen sind im Organigramm noch nicht eingesetzt.

- a) Ordnen Sie folgende Hauptabteilungen den richtigen Stellen im Organigramm zu:
Produktion / Spedition / Verwaltung / Marketing
- b) Ergänzen Sie das Organigramm. Folgende Stellen stehen zur Verfügung:
Montage / Entwicklung / Werbung / Distribution / Fabrikation / Rechnungswesen

Für jede richtige Zuordnung erhalten Sie ½ Punkt, total 5 Punkte.



- c) Um welche Art von Organisationsform handelt es sich beim aufgezeichneten Beispiel? (1 Punkt)

Erreichte
Punktzahl
pro Seite:

Punkte

Aufgabe 4**5 Punkte****Leistungsziel-Nr. 1.6.1.2: Arbeitsabläufe beschreiben****Ausgangslage:**

Sie sind in einer Schreinerei tätig und sind für die Büromaterialbestellung verantwortlich.

Aufgaben:

- a) Für den neuen Lernenden müssen Sie die folgenden 12 Tätigkeiten in die korrekte Reihenfolge bringen.

Sie erhalten je korrekt zugeteilte Tätigkeit $\frac{1}{4}$ Punkt, total 3 Punkte.

Nr. Tätigkeit	Nr. in korrekter Reihenfolge:
1 Bestand aufnehmen	
2 Rechnung bezahlen	
3 Material einräumen	
4 Rechnung kontrollieren	
5 Offerten vergleichen	
6 Bestes Angebot auswählen	
7 Bedarfsermittlung	
8 Bestellung auslösen / Auftragsbestätigung abwarten	
9 Ware in Ordnung?	
10 Rechnung kontieren	
11 Offerten anfordern	
12 Wareneingang kontrollieren	

 Erreichte
Punktzahl
pro Seite:

Punkte

- b) Was müssen Sie bei einer Rechnung kontrollieren?
Geben Sie vier Prüfinhalte einer Rechnungskontrolle an.
Sie erhalten je ½ Punkt, total 2 Punkte.

1) _____

2) _____

3) _____

4) _____

Erreichte
Punktzahl
pro Seite:

Punkte

Aufgabe 5

5 Punkte

Leistungsziel-Nr. 2.1.3.1: Informationen beschaffen

Ausgangslage:

Ein Autoimporteur informiert seine Kunden unter anderem auch über die eigene Website.

Aufgabe:

Bestimmen Sie in der untenstehenden Tabelle zu den aufgeführten Rubriken passende Informationsinhalte. Ergänzen Sie zudem eine weitere Rubrik, die auf der Website sinnvollerweise aufgeschaltet werden könnte. Halten Sie auch in dieser Rubrik drei passende Informationsinhalte fest.

Sie erhalten für jeden passenden Informationsinhalt ½ Punkt und für eine sinnvolle Rubrik einen weiteren ½ Punkt, total 5 Punkte.

Rubriken	Informationsinhalte
Produkte	1)
	2)
	3)
Händlernetz	1)
	2)
	3)
	1)
	2)
	3)

Erreichte
Punktzahl
pro Seite:

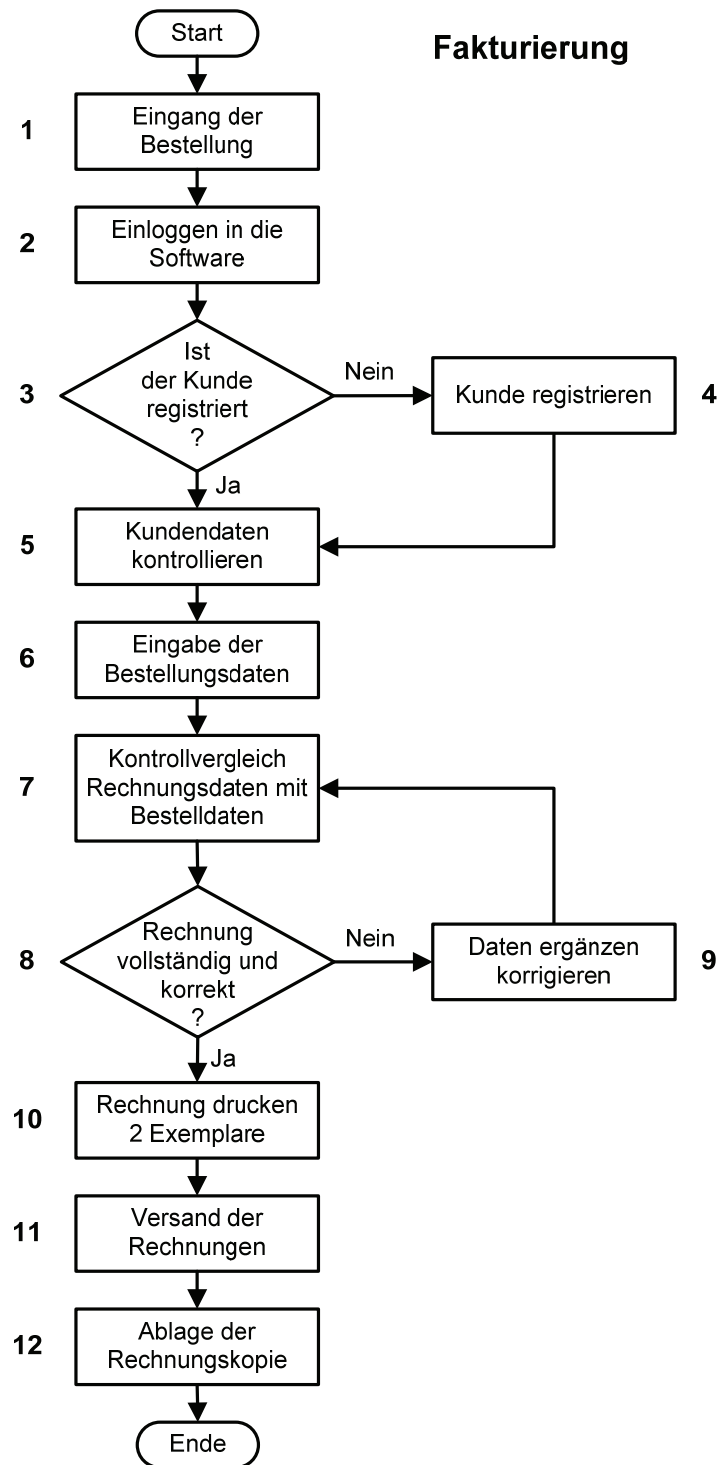
Aufgabe 6

6 Punkte

Leistungsziel-Nr. 2.2.2.1: Arbeitsabläufe bewusst und effizient gestalten

Ausgangslage:

Das unten abgebildete Flussdiagramm stellt den Fakturierungsprozess eines kleinen Unternehmens dar.



Erreichte Punktezahl pro Seite:

Punkte

Aufgabe:

In der nachfolgenden Tabelle sind drei Arbeitsschritte aufgeführt. Überlegen Sie sich bei jedem Schritt mögliche Folgen für Betrieb oder Kunde, falls der jeweils aufgeführte Arbeitsschritt fehlerhaft ist oder nicht ausgeführt wird. Halten Sie Ihre Überlegungen in der rechten Spalte der Tabelle fest. Sie erhalten für jede sinnvolle und nachvollziehbare Überlegung 2 Punkte pro ausgewählten Schritt mit logischer Erklärung, total 6 Punkte.

Schritt Nr.	Überlegung
5	
7	
11	

Erreichte
Punktzahl
pro Seite:

Punkte

Aufgabe 7**5 Punkte****Leistungsziel-Nr. 3.3.5.2: Stelleninserat formulieren****Leistungsziel-Nr. 3.3.5.3: Personal suchen****Ausgangslage:**

In Ihrer Firma soll eine neue Sachbearbeiterin für das Marketing eingestellt werden. Zu diesem Zweck wird auf der Webseite der Firma ein Stelleninserat aufgeschaltet.

Aufgaben:

- a) Notieren Sie in Stichworten sechs generelle Inhalte eines Stelleninserates. Für jede korrekte Nennung erhalten Sie $\frac{1}{2}$ Punkt, total 3 Punkte.

1) _____

2) _____

3) _____

4) _____

5) _____

6) _____

- b) Eine Stellenanzeige auf der Firmenwebseite stellt nicht die einzige Möglichkeit der Personalsuche dar. Nennen Sie vier weitere sinnvolle Möglichkeiten der Personalrekrutierung. Sie erhalten für jede sinnvolle Aufzählung $\frac{1}{2}$ Punkt, total 2 Punkte.

1) _____

2) _____

3) _____

4) _____

Erreichte
Punktzahl
pro Seite:

Punkte

Aufgabe 8

4 Punkte

Leistungsziel-Nr. 1.4.1.2:

Einstellung des Betriebes gegenüber Mitarbeiter und Führung

Ausgangslage:

Sie arbeiten in einer Non-Profit Organisation und unterhalten sich mit Arbeitskollegen über die Einstellung des Betriebes gegenüber seinen Mitarbeitenden sowie über die Grundsätze der Führung von Mitarbeitenden.

Aufgaben:

a) Teilen Sie die unten verfügbaren Aspekte der Mitarbeiterpolitik den **Aussagen aus dem Leitbild der Unternehmung** zu:

- A Entlohnung
- B Personalförderung und -entwicklung
- C Mitbestimmungsrechte
- D Grundsätze der Mitarbeiterführung

Für jede korrekte Zuteilung erhalten Sie ½ Punkt, total 3 Punkte.

Aussagen aus dem Leitbild der Unternehmung	A	B	C	D
Unsere Mitarbeiterinnen und Mitarbeiter sind für die Erfüllung unserer Aufgabe entscheidend. Wir garantieren unserem Personal stufengerechte, konstante Aus- und Weiterbildung.				
Wir setzen uns für eine fortschrittliche Mitarbeiter-Politik ein, insbesondere hinsichtlich flexibel gestalteter Arbeitszeiten und grosszügigen Personalversicherungen.				
Wir verfügen über Organisationsstrukturen, aus denen Aufgaben, Kompetenzen und Verantwortlichkeiten klar ersichtlich sind. Diese werden auf allen Stufen – von den Mitarbeiterinnen und Mitarbeitern bis zum Stiftungsrat – wahrgenommen und respektiert.				
Wir handeln und kommunizieren offen und transparent gegen innen sowie auch gegen aussen.				
Wir zeichnen uns durch demokratische Willensbildungsprozesse in allen Organen aus.				
Wir bieten verschiedene Anstellungsmöglichkeiten an. Neben Teil- und Vollzeitangestellten beschäftigen wir auch Praktikanten, Zivildienstleistende und bilden ausserdem regelmässig kaufmännische Lernende aus.				

Erreichte
Punktezah
pro Seite:

Punkte

- b) Im Leitbild ist Folgendes zu lesen: "Wir pflegen eine Lernkultur, in welcher die Lernenden Verantwortung für ihren Lernprozess übernehmen".
Erklären Sie diesen Leitsatz mit einem konkreten Beispiel.
Sie erhalten total 1 Punkt.

Erreichte
Punktzahl
pro Seite:

Punkte

Aufgabe 9**5 Punkte****Leistungsziel-Nr. 2.2.3.1: Ansprechende Dokumentationen erstellen****Ausgangslage:**

In den verschiedenen Abteilungen einer Unternehmung kommen unterschiedliche Standardbriefe zum Einsatz.

Aufgaben:

- a) Bestimmen Sie in der untenstehenden Aufstellung, welcher Standardbrief üblicherweise in der jeweiligen Abteilung verwendet wird.
Für jede korrekte Nennung erhalten Sie $\frac{1}{2}$ Punkt, total 2 Punkte.

Abteilung	Art des Standardbriefes
Marketing	
Verkauf	
Einkauf	
Rechnungswesen	

Erreichte
Punktzahl
pro Seite:

Punkte

- b) Auch für Antworten auf Mängelrügen können Standardbriefe angewendet werden. Zeigen Sie, welche der unten aufgelisteten Elemente eines Briefes standardisiert werden können und welche nicht, begründen Sie Ihre Antwort. Sie erhalten für jede korrekt ausgefüllte Zeile ½ Punkt, total 3 Punkte.

Element	Standardisierung		Begründung
	Ja	Nein	
Anredeformel			
Schlussformel			
Entschuldigungsformel			
Lösungsvorschlag			
Betreff			
Unterschrift			

Erreichte
Punktzahl
pro Seite:

Punkte

Aufgabe 10**4 Punkte****Leistungsziel-Nr. 3.4.2.1: Kostenstellen nennen****Ausgangslage:**

Um ein möglichst genaues Bild der angefallenen Kosten zu erhalten, werden im Betrieb Kostenarten, Kostenstellen und Kostenträger definiert.

Aufgabe:

Ordnen Sie die nachstehenden Begriffe der richtigen Kolonne mit einem "X" zu.
Es handelt sich um eine Grossbäckerei.
Sie erhalten 8 x ½ Punkt, total 4 Punkte.

Begriff	Kostenart	Kostenstelle	Kostenträger
Süssgebäck			
Geschäftsleitung			
Hygienebeauftragter			
Fahrzeuge			
Sozialversicherungen			
Administration			
Einkauf Rohmaterial			
Vollkornprodukte			

 Erreichte
Punktezah
pro Seite:

Aufgabe 11**7 Punkte****Leistungsziel-Nr. 3.4.2.2: Kalkulationssätze anwenden****Ausgangslage:**

Justin Otter betreibt in Zürich eine Disco. Aufgrund von behördlichen Auflagen muss er die Lüftungsanlage und die Toiletten erneuern. Die Gesamtinvestitionskosten betragen CHF 100'000.--. Aufgrund des bestehenden Mietvertrags muss die Firma die Kosten selber übernehmen. Der Mietvertrag läuft noch 5 Jahre, deshalb sind die Investitionen über den gleichen Zeitraum linear abzuschreiben.

Aufgaben:

- a) Ergänzen Sie in der folgenden Tabelle die Zahlen für die **neu zu leistenden Abschreibungen** und den **neuen Nettoumsatz** je Jahr, wenn alle übrigen Zahlen unverändert bleiben.

Sie erhalten für die beiden richtigen Zahlen je 1 Punkt, total 2 Punkte.

	bisher (alle Zahlen in Tausend Franken)	neu (alle Zahlen in Tausend Franken)
Nettoumsatz	300'	
Warenaufwand	120'	120'
Personalaufwand	120'	120'
Übriger Aufwand	30'	30'
Abschreibungen	20'	
Betriebserfolg	10'	10'

Punkte

- b) Justin Otter plant, die höheren Abschreibungen über eine moderate Preiserhöhung zu kompensieren. Bei gleicher Anzahl Besucher/Gäste will er nur die Eintrittspreise erhöhen.

Zwei Drittel des Umsatzes erzielt Justin Otter mit dem Verkauf von Eintrittstickets und ein Drittel mit dem Verkauf von Getränken.

Bisher besuchten jährlich 10'000 Gäste die Disco.

Berechnen Sie den neuen Eintrittspreis pro Gast in der folgenden Tabelle.
Sie erhalten total 5 Punkte.

	bisher	neu
Ertrag Tickets		
Getränke-Ertrag		
Verkaufte Eintritte		
Preis je Ticket		

 Erreichte
Punktezah
pro Seite:

Punkte

Fallstudie "Reka"

11 Aufträge / 40 Punkte

Die Schweizer Reisekasse Reka zählt als moderne Non-Profit-Organisation zu den bedeutendsten touristischen Unternehmen der Schweiz. Mit ihren Geschäftsfeldern Ferien und Geld – daher auch der Name Reisekasse – führt sie einen einzigartigen Betrieb, der sowohl im Wirtschafts- wie auch im Tourismusumfeld hohe Glaubwürdigkeit genießt. Das Freizeitgeldsystem mit den bekannten «Reka-Checks» wächst seit Jahren kontinuierlich. Mit 2'800 Ferienwohnungen, darunter ihren Familien-Feriedörfern, agiert die Reka als zweitgrösste Anbieterin auf dem Schweizer Ferienwohnungsmarkt. Das Gespür für Freizeittrends und Urlaubsinnovationen, die auf das Familiensegment zugeschnitten sind, stärkte in den vergangenen Jahren die Marke «Reka» weiter.

Rund 2 Mio. Kundinnen und Kunden nutzen vergünstigtes Reka-Geld in der Schweiz, um an einer der über 8'700 Einlösestellen Bahnfahrten, Konzerte, Museumseintritte, Benzin, Übernachtungen, Kinoeintritte, einen Drink oder vieles mehr zu bezahlen. Parallel dazu erzielt die Reka mit ihren Ferienwohnungen und Feriedörfern rund 1,3 Mio. Übernachtungen in der Schweiz sowie im umliegenden Ausland.

(Quelle: Reka Geschäftsbericht 2011)

The logo for Reka, featuring the word "reka" in a bold, blue, lowercase sans-serif font. To the right of the text is a red square containing a white stylized graphic of a mountain peak or a similar shape.Erreichte
Punktzahl
pro Seite:

Punkte

Auftrag 1**5 Punkte****Leistungsziel Nr. 2.5.1.1: Fachausdrücke kennen****Leistungsziel Nr. 1.7.7.2: Gesetzliche Grundlagen erläutern**

Die Reka ist eine Genossenschaft mit Sitz in Bern. Die breit abgestützte Unternehmung hatte per 31. Dezember 2011 495 Genossenschafter. Die Eigentümerstruktur besteht aus Unternehmen (Arbeitgeber), Arbeitnehmerverbänden, Leistungsträgern und Organisationen aus Verkehr und Tourismus, anderen juristischen Personen sowie natürlichen Personen. Die Genossenschafter verzichten auf eine Rendite auf ihren Genossenschafter-Anteilen zugunsten des Non-Profit-Zwecks der Gesellschaft.

Bestimmen Sie, ob die folgenden Aussagen richtig oder falsch sind.
Pro richtige Zuteilung erhalten Sie ½ Punkt, total 5 Punkte.

Aussagen	Richtig	Falsch
Wenn 7 oder mehr Personen zusammen eine Unternehmung gründen, sprechen wir von einer Genossenschaft.		
Für die Gründung einer Genossenschaft ist ein Genossenschaftskapital von mindestens CHF 100'000.00 nötig.		
Für eine Genossenschaft steht die Erzielung eines möglichst grossen Gewinns in der Regel nicht im Vordergrund.		
Als "juristische Personen" werden Anwälte und Notare bezeichnet.		
"Juristische Personen" haben in der Regel Rechtswissenschaft studiert.		
"Natürliche Personen" sind rechtsfähig.		
Eine Rendite wird in der Regel in Prozent angegeben.		
Eine Rendite ist immer eine positive Zahl.		
Eine Non-Profit-Organisation erzielt keine Rendite.		
Unternehmen, die keinen Gewinn erwirtschaften, werden als Non-Profit-Organisationen bezeichnet.		

 Erreichte
Punktzahl
pro Seite:

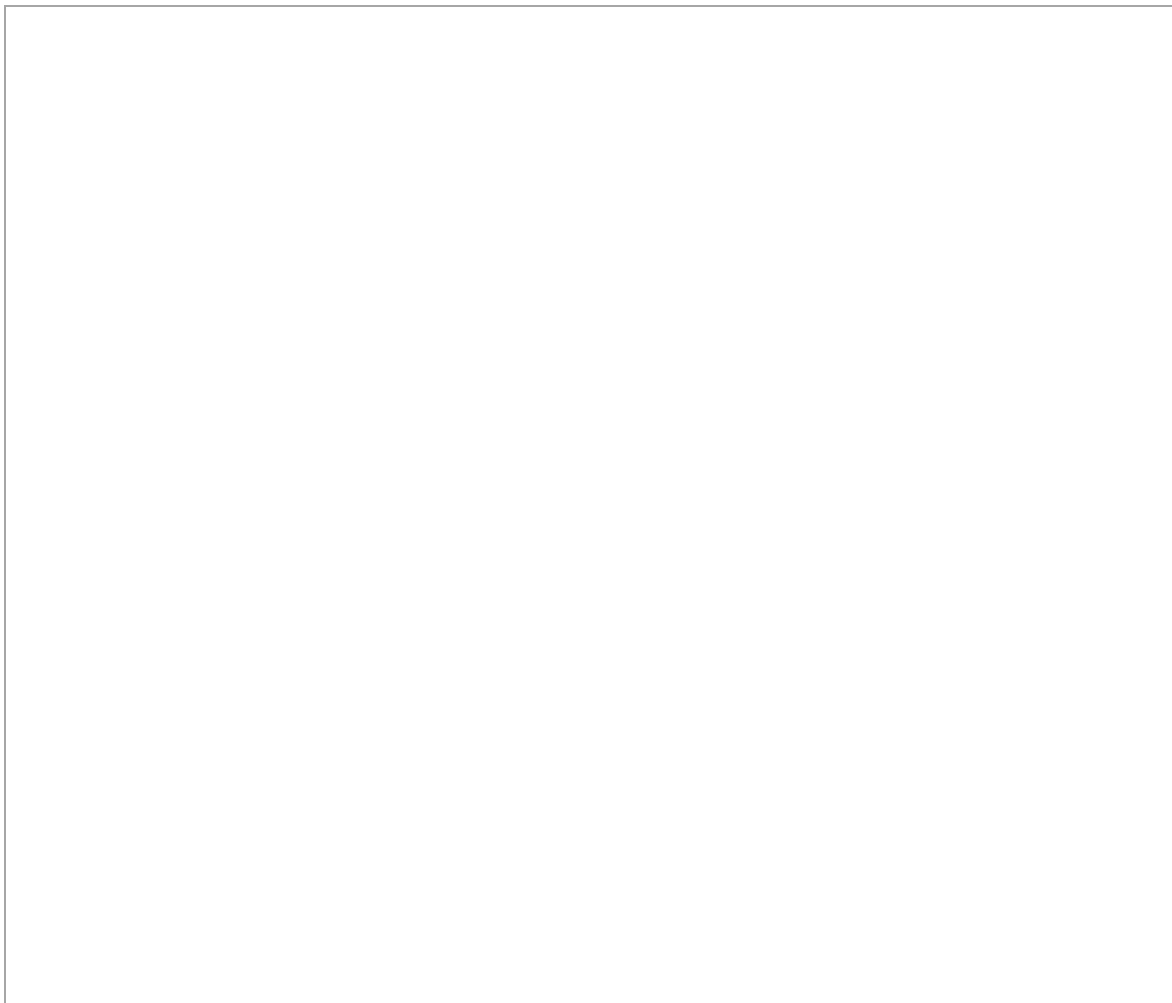
Punkte

Auftrag 2**4 Punkte****Leistungsziel-Nr. 1.7.6.6: Erfassung und Auswertung von Statistiken**

Die Eigentümerstruktur besteht aus

- Arbeitgebern (60%),
- Arbeitnehmerverbänden (4%),
- Leistungsträgern und Organisationen aus Verkehr und Tourismus (20%),
- anderen juristischen Personen (4%) sowie
- natürlichen Personen (12%).

- a) Skizzieren Sie die Eigentümerstruktur in einem zweckmässigen und übersichtlichen Diagramm mit Titel und Legende (3 Punkte).



- b) Wie heisst Ihr Diagrammtyp in der Fachsprache? (1 Punkt)

Erreichte
Punktezah
pro Seite:

Punkte

Auftrag 3**3 Punkte****Leistungsziel-Nr. 1.1.2.3: Gliederung der Kunden- / Anspruchsgruppen**

Neben den bereits erwähnten Kunden, Lieferanten und Eigenkapitalgebern hat auch die Reka noch weitere Anspruchsgruppen.

Nennen Sie die für eine Unternehmung weiteren üblichen Anspruchsgruppen. Pro richtige Anspruchsgruppe erhalten Sie ½ Punkt, total 3 Punkte.

1) Kunden

2) Lieferanten (Einlösestellen)

3) Eigenkapitalgeber (Genossenschafter)

4)

5)

6)

7)

8)

9)

Erreichte
Punktzahl
pro Seite:

Punkte

Auftrag 4**6 Punkte****Leistungsziel-Nr. 1.7.6.1: Businessplan verstehen****Leistungsziel-Nr. 1.5.1.3: Kurzfristige Veränderungen der Branche aufzuzeigen**

Die Turbulenzen an den internationalen Finanzmärkten machten es 2011 für die Reka zunehmend schwierig, auf dem hartumkämpften Tourismus- und Freizeitmarkt weiter zu wachsen. Insbesondere der Euro-Absturz (tiefer Wechselkurs) setzt der Reka stark zu. Auch die Reka muss sich laufend finanzieren, um ihre Ziele zu erreichen und benötigt deshalb Kapital.

- a) Bestimmen Sie, ob die folgenden Aussagen richtig oder falsch sind.
Je korrekte Bestimmung erhalten Sie ½ Punkt, total 2 Punkte.

Aussagen	Richtig	Falsch
Durch den tiefen Eurokurs sind die Ferien in der Schweiz für Ausländer teurer geworden.		
Ferien in Frankreich sind für die Einwohner der Schweiz dank dem tiefen Eurokurs besonders attraktiv.		
Durch den tiefen Eurokurs sind Waren aus dem Ausland für die Einwohner der Schweiz interessant geworden.		
Vom starken Frankenkurs profitiert der Bund dank hohen Mehrwertsteuererträgen.		

 Erreichte
Punktzahl
pro Seite:

Punkte

- b) Beurteilen Sie, ob die Aussagen korrekt sind.
Falls Sie der Meinung sind, die Aussage ist nicht korrekt, nennen Sie den Punkt, der falsch ist und begründen Sie ihre Wahl.
Sie erhalten je 2 Punkte, total 4 Punkte.

"Der Businessplan wird für die Geldbeschaffung gegenüber Kapitalgeber eingesetzt. Dieser wird zu Beginn der Firmengründung erstellt und wird nicht mehr angepasst."

Alle Aussagen sind korrekt.

Die Aussage _____

_____ stimmt nicht.

Begründung: _____

"Damit möglichst viele Kapitalgeber gefunden werden können, wird der Businessplan auf den Websites der jeweiligen Firmen publiziert."

Alle Aussagen sind korrekt.

Die Aussage _____

_____ stimmt nicht.

Begründung: _____

Erreichte
Punktzahl
pro Seite:

Punkte

Auftrag 5**4 Punkte****Leistungsziel-Nr. 1.7.6.5: Statistiken erklären**

Aufgrund der schwierigen Marktlage musste die Reka im Geschäftsjahr 2011 bei der Ertragslage einige Abstriche in Kauf nehmen.

Vervollständigen Sie den Lückentext auf der nachfolgenden Seite aufgrund der untenstehenden Statistik "Kennzahlen im Überblick".

Pro richtig ausgefüllte Lücke erhalten Sie ½ Punkt, total 4 Punkte.

Kennzahlen im Überblick

in Mio.CHF	2011	2010	
Umsatz Reka-Geld	641	652.2	- 1.7%
Reka-Check	605.8	609.6	- 0.6%
Reka Rail	35.2	42.6	- 17.4%
Umsatz Reka-Ferien	39.6	39.1	1.3%
Schweiz	28.0	26.7	4.9%
Ausland	11.6	12.4	- 6.5%
Ertrag Finanzanlagen	12.3	13.7	- 9.7%
Cashflow	10.1	11.0	- 7.9%

(Quelle: Reka Geschäftsbericht 2011)

 Erreichte
Punktzahl
pro Seite:

Punkte

Bericht zum Geschäftsjahr 2011

Im Geschäftsfeld Reka-Geld liegt der Umsatz knapp (____%) hinter dem Vorjahreserfolg zurück. Beim _____ pendelte sich der Verkaufsertrag leicht über dem Vorjahresstand ein (+1.3%). Deutlich abgenommen haben hingegen die _____ (-9.7%) und davon wesentlich beeinflusst der Cashflow (____%).

Reka-Geld: Im Kerngeschäft Reka-Check liegen die Verkäufe mit CHF _____ Mio. (- 0.6%) auf Vorjahresniveau. Abgänge bei einzelnen Grosskunden wurden durch ein Nachfragewachstum mit neuen Kunden fast vollumfänglich wettgemacht. Einzig das Produkt Reka Rail wusste nicht zu _____; der Umsatz sank um -17.4% auf CHF 35.2 Mio.

Reka-Ferien: In der Schweiz konnten +4.9% mehr _____ erzielt werden als im Vorjahr – dies trotz einer Abnahme der Nachfrage im Gesamtmarkt. Der Reka kam zugute, dass sie in Sörenberg im Dezember 2010 ein neues Reka-Feriedorf eröffnet hatte und das Feriedorf Bergün nach Erneuerungsarbeiten wieder in Betrieb war. Das Mehrangebot von knapp 100 Wohnungseinheiten steigerte die Gesamtkapazität und sicherte der Reka zusätzliche Marktanteile in einem schrumpfenden Markt. Im Ausland bilanzierte die Reka insgesamt einen Umsatz-_____ von -6.5%.

(Quelle: Reka Geschäftsbericht 2011)

Erreichte
Punktzahl
pro Seite:

Punkte

Auftrag 6**4 Punkte****Leistungsziel-Nr. 1.7.3.1: Herstellkosten kennen**

Die internationale Schuldenkrise wird den Wirtschaftsraum Schweiz über längere Zeit negativ beeinflussen. Um diesen Tendenzen zu begegnen, ist auch für die Reka eine weitere Erhöhung der Wirtschaftlichkeit zwingend.

Nennen Sie vier unterschiedliche Aufwände und je eine Massnahme, um die Kosten zu senken. Die Massnahmen dürfen sich nicht wiederholen.

Pro Aufwand und Massnahme erhalten Sie 1 Punkt, total 4 Punkte.

Aufwand	Massnahme
Beispiel: Energieaufwand	Elektrische Geräte jeweils ganz ausschalten.
1)	
2)	
3)	
4)	

 Erreichte
Punktzahl
pro Seite:

Punkte

Auftrag 7**3 Punkte****Leistungsziel-Nr. 3.3.1.1: Das Zahlungssystem des Betriebes erklären**

Im Allgemeinen liegen bargeldlose Zahlungsmittel im Trend.

Bestimmen Sie, ob die folgenden Aussagen zum bargeldlosen Zahlungsverkehr richtig oder falsch sind.

Pro richtige Zuteilung erhalten Sie ½ Punkt, total 3 Punkte.

Aussagen	Richtig	Falsch
Debitkarten können auch als Kreditkarten bezeichnet werden.		
Beträge, welche per Debitkarte bezahlt werden, werden direkt vom Konto des Karteninhabers abgebucht.		
Mit einer Debitkarte kann bei einem Geldautomaten Geld vom eigenen Konto abgehoben werden.		
Debitkarten können nur in der Schweiz eingesetzt werden.		
Bei der Bezahlung von Waren mit einer Debitkarte fallen beim Verkäufer keine Gebühren an.		
Eine Debitkarte kann zusammen mit der persönlichen Identifikationsnummer (PIN) oder der persönlichen Unterschrift eingesetzt werden.		

 Erreichte
Punktzahl
pro Seite:

Punkte

Auftrag 8**3 Punkte****Leistungsziel-Nr. 1.7.1.2: Arbeitsvertragsinhalte kennen**

Der Reka-Check ist als beliebteste Lohnnebenleistung der Schweiz stark verbreitet. Über 4'100 Unternehmen, darunter sieben der zehn grössten Arbeitgeber der Schweiz, geben Reka-Geld an über 1 Mio. Arbeitnehmer ab.

Bestimmen Sie, ob es sich bei den folgenden Arbeitsvertragsinhalten um gesetzlich vorgeschriebene oder freiwillige Leistungen handelt.

Pro richtige Zuteilung erhalten Sie ½ Punkt, total 3 Punkte.

Arbeitsvertragsinhalte	Obligatorisch	Freiwillig
Der Mitarbeiter erhält Reka-Checks im Wert von CHF 500.00 pro Jahr.		
Dem Mitarbeiter werden mindestens vier Wochen Ferien gewährt.		
Der Arbeitgeber bezahlt 50% der Prämien für die Krankentaggeldversicherung.		
Der Arbeitgeber bezahlt 100% der Prämien für die Berufsunfallversicherung.		
Der Arbeitgeber bezahlt die Kosten des öffentlichen Verkehrs für den Arbeitsweg.		
Der Arbeitgeber übernimmt einen Teil der Kosten der AHV-Beiträge.		

 Erreichte
Punktzahl
pro Seite:

Punkte

Auftrag 9**2 Punkte****Leistungsziel-Nr. 1.7.2.1: Raum beschaffen**

Mit ihren Vorzeigeobjekten, den Reka-Feriendörfern, ist das Unternehmen Reka unentwegt auf dem Vormarsch. Mit ihrem stetig wachsenden Portfolio an Feriendörfern ist die Reka zur Marke für Familienferien geworden.

Um auch künftig neue Feriendörfer realisieren zu können, ist die Reka ständig auf der Suche nach neuen Standorten. Nennen Sie vier wesentliche Anforderungen, die ein solcher Standort erfüllen muss.

Pro wesentliche Anforderung erhalten Sie $\frac{1}{2}$ Punkt, total 2 Punkte.

1) _____

2) _____

3) _____

4) _____

**Erreichte
Punktzahl
pro Seite:**

Punkte

Auftrag 10**2 Punkte****Leistungsziel-Nr. 3.1.5.1: Ökologische und energiesparende Massnahmen**

Der Klimawandel zählt zu den zentralsten Herausforderungen der heutigen Zeit. Auch die Reka-Feriendörfer verursachen Emissionen. In ihren Statuten bekennt sich die Reka deshalb zu nachhaltigem Handeln. Sie richtet sich dabei nach der Vision der «2000-Watt-Gesellschaft». Um 30% will die Reka den Gesamtenergieverbrauch bis 2021 in den eigenen Ferienanlagen senken.

In den meisten Unternehmungen gibt es zahlreiche Möglichkeiten, den Energieverbrauch einzuschränken. Nennen Sie vier sinnvolle Möglichkeiten. Pro sinnvolle Möglichkeit erhalten Sie ½ Punkt, total 2 Punkte.

Beispiel: Elektrische Geräte jeweils ganz ausschalten.

1) _____

2) _____

3) _____

4) _____

**Erreichte
Punktzahl
pro Seite:**

